



El escuerzo común, gigante de las pampas

El escuerzo común (*Ceratothryx ornata*) es un anuro¹ de la familia Ceratophryidae que se distribuye en los pastizales templados de Argentina, Brasil y Uruguay. El estado de conservación para Argentina es "vulnerable" y algunas de las causas que sustentan este estatus son aquellas que se encuentran íntimamente vinculadas a los factores de modificación del paisaje que han venido sucediendo en la Región Pampeana: la pérdida y fragmentación del hábitat para actividades agro-ganaderas y la urbanización. Además, debido a su peculiar aspecto, es víctima de hostigamientos y también capturado con fines de mascotismo. Desde CoAnA (Conservación de Anfibios en Agroecosistemas) desarrollamos el proyecto "Escuerzo, el gigante de las pampas" persiguiendo el objetivo general de elaborar una estrategia integral de conservación y manejo para la especie en relación a los sistemas de pastizales que habita.

El escuerzo

Con aspecto robusto, cuerpo globoso y una coloración dorsal muy llamativa (Figura de portada y 1), el escuerzo común es reconocido como uno de los más conspicuos representantes del elenco faunístico de los pastizales pampeanos.

Se trata de un anuro de la familia Ceratophryidae la cual incluye tres géneros y doce especies. El escuerzo es encontrado frecuentemente en terrenos bajos e inundados, márgenes de lagunas y charcas semi-permanentes (Figura 2). Sin embargo, vive extensos períodos en suelos no anegados, envuelto en un capullo o cocón que se produce en la piel y está conformado por queratina. Se piensa que este cocón puede protegerlo de la desecación y el frío. Luego de mantenerse largos períodos en este estado latente, y ocurridas fuertes precipitaciones, sale a la superficie para reproducirse, momento coincidente con la mayoría de los hallazgos.

1- Los anuros son un Orden que incluye a las ranas, los sapos y los escuerzos y junto a los urodelos (salamandras) y gimnofiones (cecilias) conforman el grupo de los Anfibios.

por Delfina Aguiar
Juárez y Camila Deutsch
gigantedelasampas@gmail.com

Delfina Aguiar Juárez y Camila Deutsch están finalizando la carrera de Licenciatura en Biología de la Facultad de Ciencias Naturales y Museo de la Universidad Nacional de La Plata. Desde hace 2 años participan en la iniciativa CoAnA (Conservación de Anfibios en Agroecosistemas) y actualmente están llevando a cabo el proyecto de conservación del escuerzo común (*Ceratothryx ornata*)

Clasificación Taxonómica

Reino: Animalia

Phylum: Chordata

Clase: Amphibia

Subclase: Lissamphibia

Orden: Anura

Familia: Ceratophryidae

Género: *Ceratothryx*

Especie:

Ceratothryx ornata



Figura 1: una hembra luciendo al sol su coloración característica. Foto Gabriela Agostini. Figura 2: una típica laguna semi-temporaria del paisaje pampeano. Ambiente de reproducción del escuerzo. Foto Pablo Saibene.

Luego de intensas lluvias, los machos se desplazan hacia zonas inundadas, charcas o lagunas y comienzan a producir un chillido agudo y metálico: es el canto nupcial o reproductivo que atraerá a las hembras. Luego del apareamiento, los huevos son depositados en el fondo de los cuerpos de agua o terrenos inundados.

Una de las características más llamativas del escuerzo, además de la coloración verde brillante con algunas manchas rojizas, es su enorme boca. Utilizando fuertes mandíbulas se alimenta de pequeños vertebrados (roedores, aves y otros anfibios), artrópodos, y hasta se conocen casos de canibalismo.

El escuerzo se distribuye en pastizales de Argentina, Brasil y Uruguay. Este bioma concentra una de las áreas de pastizales templados más extensas del mundo, las cuales han sido progresivamente reemplazadas por cultivos de granos y pasturas. Particularmente en la Región Pampeana, la intensificación y expansión de estas prácticas ha causado un profundo impacto sobre el funcionamiento de los sistemas de pastizales, así como también sobre los humedales asociados a ellos.

Las amenazas

Aún profundamente modificada, la Región Pampeana alberga una importante diversidad de anfibios (el 21% de la anfibiofauna argentina) que han logrado persistir en este paisaje alterado, pudiendo explotar los recursos que proporcionan los sistemas agrícolas. Aunque la mayoría de las especies no cuentan con categoría de amenaza ni aparentes problemas de conservación, algunas sub-poblaciones podrían estar experimentando declinaciones y extinciones locales.

El escuerzo es una de las especies de anfibios con categoría de amenaza de la Región

Pampeana. El estatus de conservación de esta especie a nivel global es Casi Amenazada, mientras que para Argentina fue categorizada como Vulnerable. Algunas de las causas que fundamentan la categorización actual son las mismas que se proponen para la mayoría de las especies a nivel mundial: la pérdida y fragmentación del hábitat por el uso de tierras destinadas actividades agro-ganaderas y al desarrollo y expansión de centros urbanos, así como también la contaminación por agroquímicos. Cabe resaltar que estas causas se encuentran íntimamente vinculadas a los factores de modificación del paisaje que han venido sucediendo en la Región Pampeana.

Como hemos mencionado, se trata de un anfibio con aspecto muy peculiar debido a su coloración y gran tamaño, razón por la cual aparece en el imaginario popular como un animal peligroso. Existe la creencia, por su comportamiento agresivo, de que puede atacar a personas y animales domésticos produciendo graves mordeduras. Además, se cree que es un animal venenoso y esta mordedura puede ocasionar la muerte (Recuadro 1). Por otro lado, ha generado una admiración de forma tal, que es capturado para ser comercializado ilegalmente como mascota en tiendas nacionales e internacionales. Estos son otros de los factores que, por lo menos en parte, podrían estar incidiendo en la disminución de las poblaciones.

Una propuesta integral de conservación

Desde CoAnA (Conservación de Anfibios en Agroecosistemas) trabajamos hace seis años en temáticas relacionadas a la conservación de anfibios en entornos agrícolas, realizando monitoreos y distintos trabajos de campo en la Región Pampeana. En el marco de estas campañas fuimos obteniendo registros del escuerzo en varias localidades del Oeste de Buenos Aires y también en las provincias de La

Figura 3: macho emitiendo el canto nupcial. No parecía molestarle nuestra presencia. Foto Pablo Saibene.



Mitos y leyendas

El escuerzo NO es venenoso. No se ha encontrado sustancia alguna, ni en su piel, ni en su boca que pueda producir mortandad ni daño por envenenamiento.

El escuerzo NO ataca. En ocasiones se muestra agresivo si siente alguna amenaza. Si es molestado o sacado de su cueva, puede abrir la boca e hinchar el cuerpo. Esto solo es una señal de defensa.

Por si no queda claro... el escuerzo NO ataca. Al encontrarse amenazado, también puede emitir gritos o sonidos que no son más que otro comportamiento defensivo.



Pampa y Córdoba. No obstante, en otros sectores de la región, las poblaciones parecerían ser menos abundantes, en concordancia con lo propuesto en su categorización (Vulnerable). En este contexto y sumado a la poca información disponible sobre la especie, surgió la necesidad de profundizar el conocimiento, estudiando aspectos básicos de su historia natural, las variables ambientales y climáticas que determinan su distribución, así como también de realizar un análisis más acabado sobre las amenazas propuestas como causantes de la disminución poblacional. De esta manera comenzamos a desarrollar el proyecto "Escuerzo, el gigante de las Pampas", persiguiendo el objetivo general de elaborar una estrategia integral de conservación y manejo para la especie y los sistemas de pastizales en los que habita.

Empezamos preguntándonos cuáles son las localidades donde habita el Escuerzo, para lo cual desarrollamos una estrategia que involucra

la obtención de registros actuales e históricos provenientes de distintas fuentes: datos de colecciones herpetológicas de Argentina, Uruguay y Brasil, así como también registros obtenidos por pobladores rurales e informantes calificados. A esto le sumamos un exhaustivo trabajo de campo realizado en sistemas productivos de las provincias de Santa Fe, Córdoba, La Pampa y Buenos Aires en donde, además, estudiamos aspectos de historia natural y colectamos muestras de tejidos para futuros análisis de genética de poblaciones aplicados a conservación. Parte de estas tareas las llevamos a cabo en colaboración con la División de Herpetología del Museo Argentino de Ciencias Naturales "Bernardino Rivadavia"- CONICET.

Dado que es una especie que presenta períodos reproductivos asociados a características climáticas poco frecuentes y que vive gran parte de su vida enterrado, es sumamente difícil predecir los momentos de su aparición. Es por esto que la iniciativa de obtención de registros



Figura 4: ejemplar enterrado, asomando los ojos al acecho de una presa. Foto Delfina Aguiar Juárez. Figura 5: escuerzo macho flotando en el agua luego de una gran inundación. Foto Gabriela Agostini.

¿Qué hacer si encontrás un escuerzo?

Primero, tomá conciencia de que sos un ser afortunado. ¡Muchos biólogos especialistas en anfibios, nunca en sus largos años de trabajo, han visto uno!

Sí, sos afortunado, pero no trates de tocarlo. Otra vez, no representa peligro alguno, pero de esta manera se evita el posible comportamiento de defensa que ha motivado tantos mitos y cuentos.

Si sentís incomodidad por su presencia, y tenés preocupación por niños y mascotas, solo hace falta ahuyentarlo. Sin necesidad de tocarlo, podés colocarlo en un recipiente y liberarlo en un área lo más cercana posible a donde lo encontraste.

Si lo ves muy cercano a rutas, calles o áreas urbanizadas, intentá alejarlo de las rutas para evitar que sea pisado por autos.

Además, vos también podés colaborar conservando al Escuerzo. Si viste o ves un ejemplar, completá esta breve encuesta y no te olvides de tomar fotos!

<https://docs.google.com/forms/d/1rrRn7D4vUImagidzvKGKyzemOfepMa-HoopIHn6UXVA/viewform?c=0&w=1>

Dirección de facebook del grupo

<https://www.facebook.com/conservacionagroecosistemas>

Dirección web del grupo

www.coana.com.ar



requiere una primordial participación de la comunidad, lo cual representa la parte más novedosa y motivadora de este proyecto e incluye entrevistas personalizadas y encuestas disponibles online (Recuadro 2).

El continuo trabajo de capacitación, extensión y educación con comunidades rurales e instituciones educativas y científicas, ha propiciado la recopilación de una gran cantidad de registros, así como también logramos que en algunas localidades se continúen los monitoreos en ausencia de nuestro grupo de trabajo. Hasta el momento hemos reunido más de 80 registros provenientes de Buenos Aires, Santa Fe, La Pampa y Córdoba. Concluida la etapa de toma de datos e incluidos aquellos registros obtenidos en las campañas de campo, podremos conocer la distribución de la especie en base a datos recientes e históricos.

El paso siguiente a la obtención de un mapa de distribución, será evaluar los factores relacionados a la modificación del paisaje (cultivos y urbanización), reconocer las áreas de mayor ocurrencia de ejemplares y las áreas en donde el Escuerzo ha desaparecido para, finalmente, delimitar las áreas prioritarias para la conservación de la especie. Estas conformarán los puntos clave para el desarrollo de futuras acciones concretas de conservación.

Finalmente, y como hemos mencionado, nuestro proyecto tiene como objetivo general motivar y llevar a cabo acciones de conservación orientadas no sólo a la protección del escuerzo, sino también a la valoración de los pastizales pampeanos. De esta manera, consideramos que es necesario destacar al escuerzo como una especie emblemática para la conservación de los pastizales, uno de los biomas más alterados y en peligro de Sudamérica.

Agradecimientos

A nuestra directora, la Dra. Gabriela Agostini, a todos los integrantes del equipo de CoAnA, a Pablo Adrián Otero por colaborar en el proyecto y a Boletín Biológica por brindarnos este espacio de difusión. A The Rufforf Foundation, Neotropical Grassland Conservancy e IDEA WILD por financiar los trabajos de campo y a todas aquellas personas que comparten los registros e información sobre el Escuerzo.



Figura 6: Una de las tantas charcas y lagunas pampeanas modificadas por actividades agro-ganaderas en donde el Gigante de las Pampas ya no está. Natalia Maruscak.



Bibliografía recomendada

Agostini, M. G., Saibene, P. E. & Barrasso, D. A. (2012). *Anfibios de la Reserva Natural Punta Lara*. En: Roesler, C. I. & Agostini, M. G. (eds.). *Inventario de los Vertebrados de la Reserva Natural Punta Lara*. Buenos Aires: Aves Argentinas/AOP, pp. 71-81.

Agostini, M. G. (2012). *Ranas y sapos del fondo de tu casa*. La Plata: Edulp.

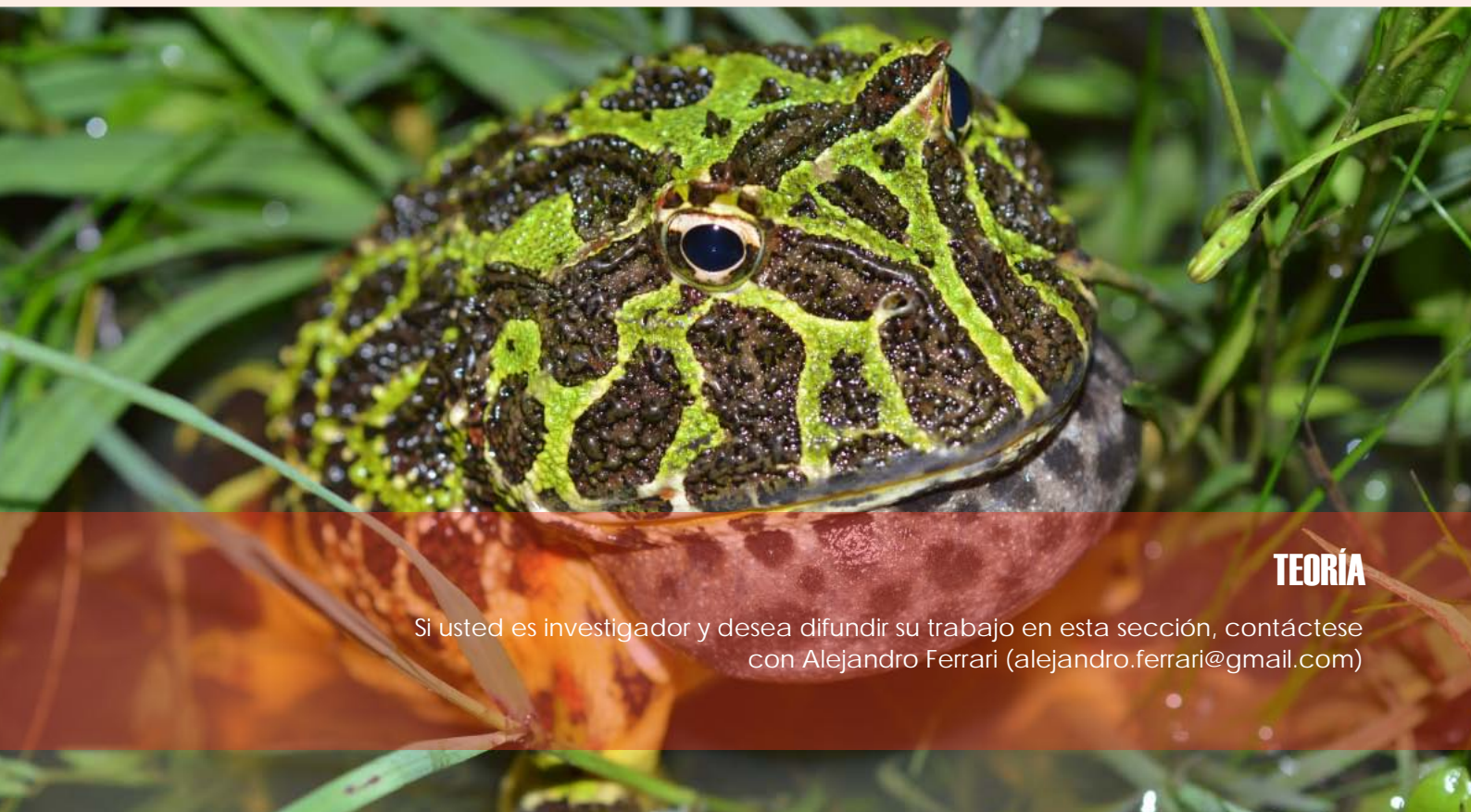
Bilenca, D. y Miñarro, F. (2004). *Identificación de áreas valiosas de pastizal en las pampas y campos de Argentina, Uruguay y sur de Brasil*. Buenos Aires: Fundación Vida Silvestre.

Cei, J. M. (1980). *Amphibians of Argentina* (Vol. 2). Università Degli Studi di Firenze.

IUCN (2008) The IUCN Red List of Threatened Species. Version 2014.3. <http://www.iucnredlist.org>

Maneyro, R. & Langone, J. A. (2001). Categorización de los anfibios de Uruguay. *Cuadernos de Herpetología*, 15, 107-118.

Vaira, M., et al. (2012). Categorización del estado de conservación de los anfibios de la República Argentina. *Cuadernos de Herpetología*, 26, 131-159.



TEORÍA

Si usted es investigador y desea difundir su trabajo en esta sección, contáctese con Alejandro Ferrari (alejandro.ferrari@gmail.com)